



**T.C.  
MİLLÎ EĐİTİM BAKANLIĐI**

**YILDIRIM BEYAZIT ANAOKULU  
MÜDÜRLÜĐÜ**

**2024-2028  
STRATEJİK PLAN**



T.C.

**ŞAHİNBEY KAYMAKAMLIĞI**

**YILDIRIM BEYAZIT ANAOKULU  
MÜDÜRLÜĞÜ**

**2024-2028**

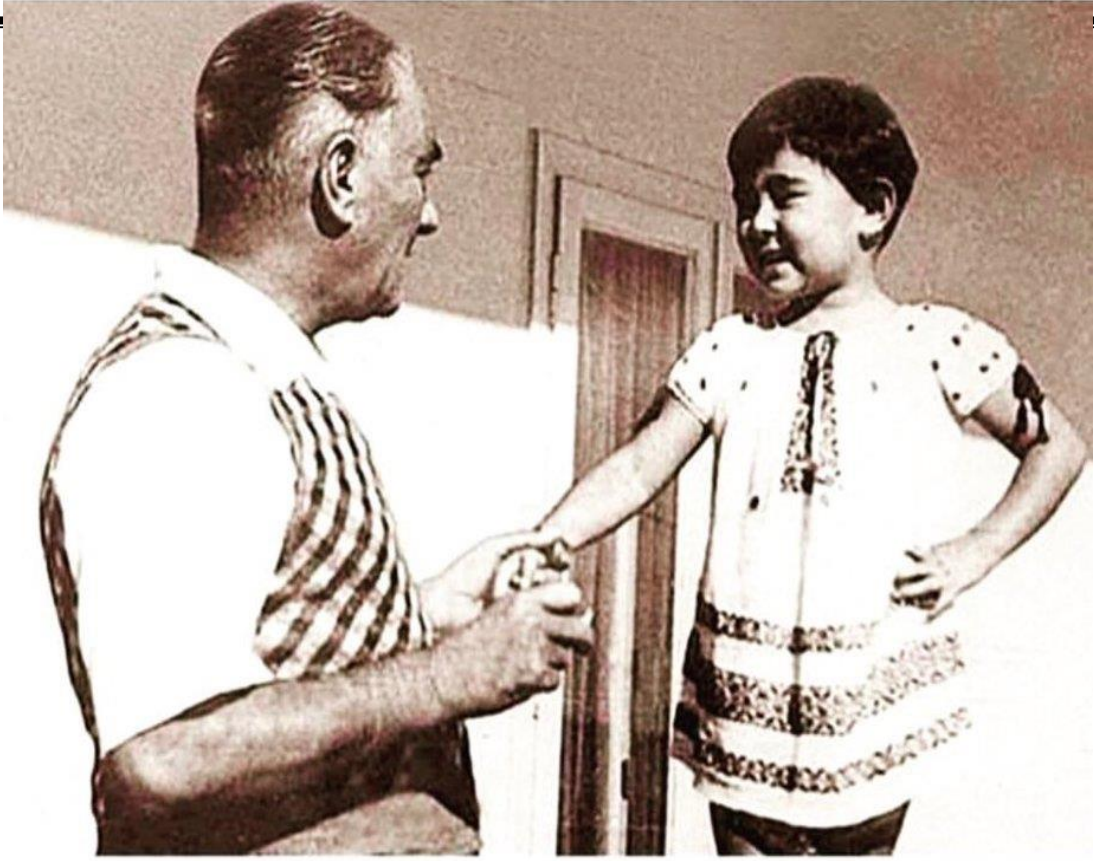
**STRATEJİK PLANI**



Gaziantep – 2024

Adres: Güneykent Mahallesi 102252 sk. No :2 Şahinbey/Gaziantep Telefon : 0342 3604554  
e-posta: [965185@meb.k12.tr](mailto:965185@meb.k12.tr)





Küçük hanımlar, küçük beyler..  
Sizler hepiniz, geleceğin bir gülü, yıldızı, bir  
bahtının aydınlığısınız.  
Memleketi asıl aydınlığa boğacak olan  
sizsiniz. Kendinizin ne kadar önemli, kıymetli  
olduğunuzu düşünerek ona göre çalışınız.

*K. Atatürk*

# SUNUŐ



2024 yılından 2028 yılına kadar yapmayı planladığımız çalışmalarını, ulaşmak istediğimiz hedefleri; kısaca yol haritamız olan stratejik planımızı hazırladık. Emeđi geen tm arkadaşlarıma gzel alışmaları iin teŐekkr ederim.

2028 yılında Gaziantep ilinin en sekin okulları arasında en nde yer alma hedefimizi gerekleŐtireceđimize olan gven ve inancımı belirterek; ekip arkadaşlarımlı sevgi ve sayđı ile selamlıyorum. Cumhuriyetimizin kurucusu ulu nderimizin **“Tek bir Őeye ihtiyacımız var; alışkan olmak”** szn deđerli arkadaşlarımızın temel alışma prensibi olarak kabul ediyor ve bundan sonra bu planının uygulanma aŐamasında alışacak olan deđerli đretmen ve velilerimiz ile đrencilerimize baŐarılar diliyorum.

**Serap YAĐCI**  
**Okul Mdr**

## İÇİNDEKİLER

SUNUŞ.....	5
İÇİNDEKİLER.....	6
<b>I. BÖLÜM .....</b>	<b>7</b>
STRATEJİ GELİŞTİRME KURULU VE STRATEJİK PLAN EKİBİ.....	8
STRATEJİK PLAN HAZIRLIK SÜRECİ.....	8
<b>II. BÖLÜM.....</b>	<b>9</b>
DURUM ANALİZİ .....	9
KURUMSAL TARİHÇE .....	10
2019-2023 DÖNEMİ STRATEJİK PLANIN DEĞERLENDİRİLMESİ .....	10
MEVZUAT ANALİZİ .....	11
ÜST POLİTİKA BELGELERİ ANALİZİ .....	11
FAALİYET ALANLARI İLE ÜRÜN VE HİZMETLERİN BELİRLENMESİ.....	12
PAYDAŞ ANALİZİ .....	13
KURULUŞ İÇİ ANALİZ.....	15
TEŞKİLAT YAPISI.....	15
İNSAN KAYNAKLARI .....	16
TEKNOLOJİK KAYNAKLAR.....	17
MALİ KAYNAKLAR .....	21
POLİTİK, EKONOMİK, SOSYOKÜLTÜREL, TEKNOLOJİK, YASAL VE EKOLOJİK (PESTLE) ANALİZİ.....	23
GÜÇLÜ YÖNLER, ZAYIF YÖNLER, FIRSATLAR VE TEHDİTLER (GZFT) ANALİZİ .....	25
GÜÇLÜ YÖNLER.....	25
FIRSATLAR .....	26
ZAYIF YÖNLER .....	26
TEHDİTLER .....	27
TESPİTLER VE İHTİYAÇLARIN BELİRLENMESİ .....	29
<b>III. BÖLÜM .....</b>	<b>32</b>
GELECEĞE BAKIŞ.....	32
MİSYON, VİZYON VE TEMEL DEĞERLER.....	33
AMAÇ, HEDEF, GÖSTERGE VE STRATEJİLER .....	35
<b>IV. BÖLÜM.....</b>	<b>38</b>
MALİYETLENDİRME .....	39
<b>V. BÖLÜM.....</b>	<b>40</b>
İZLEME VE DEĞERLENDİRME .....	40
MEM 2024-2028 STRATEJİK PLANI İZLEME VE DEĞERLENDİRME MODELİ.....	41
İZLEME VE DEĞERLENDİRME SÜRECİNİN İŞLEYİŞİ .....	41
<b>VI. BÖLÜM.....</b>	<b>42</b>
EKLER.....	43

# 1.BÖLÜM

## STRATEJİK PLAN HAZIRLIK SÜRECİ

# 1. GİRİŞ VE STRATEJİK PLANIN HAZIRLIK SÜRECİ

## Strateji Geliştirme Kurulu ve Stratejik Plan Ekibi

### Strateji Geliştirme Kurulu

Tablo 1 :

ADI SOYADI	GÖREV YERİ	ÜNVANI
Serap YAĞCI	Yıldırım Beyazıt Anaokulu	Okul Müdürü
Fatma KURTBOĞAN	Yıldırım Beyazıt Anaokulu	Öğretmen
Şerife UZUN	Yıldırım Beyazıt Anaokulu	Öğretmen
Esra DOĞRULUK AYTEKİN	Yıldırım Beyazıt Anaokulu	Öğretmen
Songül TİRYAKİ	Yıldırım Beyazıt Anaokulu	Okul Aile Birliği Başkanı

### Yıldırım Beyazıt Anaokulu Stratejik Planlama Ekibi

Tablo:2

ADI SOYADI	GÖREV YERİ	ÜNVANI
Serkan ÇETİN	Yıldırım Beyazıt Anaokulu	Okul Müdür Yardımcısı
Şevval Nur VOLKANER KESER	Yıldırım Beyazıt Anaokulu	Rehber Öğretmen
Zahide GÜNDOĞDU	Yıldırım Beyazıt Anaokulu	Öğretmen
Yasemin İLĞİ BOZKURT	Yıldırım Beyazıt Anaokulu	Öğretmen
Meltem DAĞ	Yıldırım Beyazıt Anaokulu	Veli

### Planlama Süreci:

2024-2028 dönemi stratejik plan hazırlanması süreci Üst Kurul ve Stratejik Plan Ekibinin oluşturulması ile başlamıştır. Ekip tarafından oluşturulan çalışma takvimi kapsamında ilk aşamada durum analizi çalışmaları yapılmış ve durum analizi aşamasında paydaşlarımızın plan sürecine aktif katılımını sağlamak üzere paydaş anketi, toplantı ve görüşmeler yapılmıştır.

Durum analizinin ardından geleceğe yönelim bölümüne geçilerek okulumuzun amaç, hedef, gösterge ve eylemleri belirlenmiştir. Çalışmaları yürüten ekip ve kurul bilgileri yukarıda verilmiştir.



# 2.BÖLÜM

## DURUM ANALİZİ

## **Kurumsal Tarihçe**

2006 – 2007 Eğitim-öğretime başlayan okulumuza Osmanlı Padişahı olan Yıldırım Beyazıt'ın adı verilmiştir.Okulumuz tek katlı olup; 2 idareci odası , 5 derslik , 1 arşiv, 1 yemekhane , 1 öğretmenler odası ve 1 rehberlik servisi bulunmaktadır.2006-2007 eğitim-öğretim yılında ; 1 müdür, 7 kadrolu öğretmen , 1 sözleşmeli öğretmen, 1 hizmetli, 3 yardımcı personel ve 220 öğrenciyle eğitim-öğretimi sürdürmüştür.2013-2014 Eğitim-Öğretim yılında 1 müdür, 2 müdür yardımcısı, 1 rehber öğretmen, 10 öğretmen, 1 hizmetli, 3 yardımcı personel, 146 öğrenciyle devam edilen eğitim-öğretime 2015-2016 eğitim-öğretim yılında 1 müdür , 8 öğretmen , 1 hizmetli , 2 yardımcı personel, 153 öğrenciyle devam edilmektedir.2017-2018 eğitim-öğretim yılında 1 müdür 1 müdür yardımcısı 8 öğretmen 1 hizmetli 2 hizmet alımı personeli bulunmakta olup 182 öğrenci ile devam etmiştir. Bölgeye yeni açılan okullar nedeniyle öğrenci sayısında azalma olmuştur. Veli profili daha çok orta sosyo-ekonomik düzeyde olup öğrencilerimiz memur ve çevre esnaf çocuklarından oluşmaktadır.2023-2024 eğitim-öğretim yılında 1 müdür, 1 müdür yardımcısı, 10 öğretmen, 3 hizmet alımı personeli, 1 geçici görevlendirme hizmetli bulunmakta olup 252 öğrenci ile devam edilmektedir.

## **Uygulanmakta Olan Stratejik Planın Değerlendirilmesi**

2019 yılında yürürlüğe giren Yıldırım Beyazıt Anaokulu Müdürlüğü 2019-2023 Stratejik Planı; stratejik plan hazırlık süreci, durum analizi, geleceğe yönelim, maliyetlendirme ile izleme ve değerlendirme olmak üzere beş bölümden oluşturulmuştur. Bunlardan izleme ve değerlendirme faaliyetlerine temel teşkil eden stratejik amaç, stratejik hedef, performans göstergesi ve stratejilerin yer aldığı geleceğe yönelim bölümü eğitim ve öğretime erişim, eğitim ve öğretimde kalite ve kurumsal kapasite olmak üzere üç tema halinde yapılandırılmıştır. Söz konusu üç tema altında 3 stratejik amaç, 3 stratejik hedef, 21 performans göstergesine yer verilmiştir. Bunlarla ilgili göstergeler değerlendirildiğinde aşağıdaki hususlar ön plana çıkmıştır.

Bütün bireylerin eğitim öğretime adil şartlar altında erişmesini sağlamak için adres kayıt alanındaki öğrencilerin okula kayıt edildiği bu oranın yıldan yıla arttığı, kayıt olan öğrencilerin hepsine yönelik oryantasyon çalışmaları yapıldığı, devam devamsızlık oranlarının yıldan yıla düştüğü verilerle gözlemlenmiştir.

Okul olarak öğrencileri takip eden, velileri de bu sürece dahil eden bir anlayış ile birçok sosyal etkinlik, sivil toplum kuruluşları ile işbirliği, birçok sanatsal, kültürel ve bilimsel faaliyetler gerçekleştirilmiştir.Okulumuz 2021-2022 eğitim öğretim yılında Sosyal okul il 1.si seçilmiş yine aynı yıl İstiklal Marşını ezbere ve güzel okuma yarışmasında ilçe birincisi olmuştur.Bu süreçte Harezmi gibi, Eko okul gibi birçok projeyi gerçekleştirmeye başlayıp devam ettirmektedir.

Öğretmenlerimiz birçok hizmetiçi eğitime katılmış , okul web sitesi aktif olarak kullanılarak güncel tutularak velilerden olumlu geri dönüşler alınmıştır.

## Yasal Yükümlülükler ve Mevzuat Analizi

Yıldırım Beyazıt Anaokulu Müdürlüğü Milli Eğitim Bakanlığı Taşra Teşkilatı Yapısı içerisinde Şahinbey İlçe Milli Eğitim Müdürlüğüne bağlı olarak hizmet vermektedir. İlçe Milli Eğitim Müdürlüğünden gelen emir ve bilgileri okul personellerine (Okul Müdürü, Müdür Yardımcıları, Öğretmenler ve Hizmetliler) aktarır. Personellerden gelen istek ve talepleri değerlendirir, gerekirse üst makamlara iletir. Eğitim-Öğretimin okul içerisinde sağlıklı bir şekilde yürütülmesi için gerekli önlemleri alır. Okul Müdürü ve ona bağlı Müdür Yardımcıları yönetim yapısını oluşturur.

### Üst Politika Belgeleri Analizi

Tablo:3 Üst Politika Belgeleri Analizi

Üst Politika Belgesi	İlgili Bölüm/Referans	Verilen Görev/İhtiyaçlar
5018 sayılı Kamu Mali Yönetimi ve Kontrol Kanunu	<ul style="list-style-type: none"><li>• 9.Madde,</li><li>• 41.Madde</li></ul>	Kurum Faaliyetlerinde bütçenin etkin ve verimli kullanımı Ştatejik Plan Hazırlama İzleme ve Değerlendirme Çalışmaları
30344 sayılı Kamu İdarelerinde Stratejik Plan Hazırlamaya İlişkin Usul ve Esaslar Hakkında Yönetmelik	Tümü	5 yıllık hedefleri içeren Stratejik Plan hazırlanması
Orta Vadeli Mali Planlar	Tümü	Bütçe çalışmaları
MEB 12. Kalkınma Plan Politika Önerileri	Önerilen politikalar	Hedef ve stratejilerin belirlenmesi
MEB Kalite Çerçevesi	Tümü	Hedef ve stratejilerin belirlenmesi
2024 Yılı Cumhurbaşkanlığı Yıllı Programı	Tümü	Hedef ve stratejilerin belirlenmesi
Kamu İdareleri İçin Stratejik Plan Hazırlama Kılavuzu	Tümü	5 yıllık hedefleri içeren Stratejik Plan hazırlanması
20. Milli Eğitim Şurası Kararları	Tümü	Hedef ve stratejilerin belirlenmesi
MEB 2024-2028 Stratejik Plan Hazırlık Programı	Tümü	2019-2023 Stratejik Planı Hazırlama Takvimi
MEB 2024-2028 Stratejik Planı	Tümü	MEB Politikaları Konusunda Taşra Teşkilatına Rehberlik
Gaziantep İl Milli Eğitim Müdürlüğü 2024- 2028 Stratejik Planı	Tümü	Amaç, hedef, gösterge ve stratejilerin belirlenmesi
Şahinbey İlçe Milli Eğitim Müdürlüğü 2024-2028 Stratejik Planı	Tümü	Amaç, hedef, gösterge ve stratejilerin belirlenmesi

## Faaliyet Alanları ile Ürün/Hizmetlerin Belirlenmesi

Yıldırım Beyazıt Anaokulu yasal olarak 36 ayını tamamlamış olan çocuklar ile 66 ay arasındaki çocukların eğitim-öğretim gördüğü bir okuldur. Çocuklar 36 ayını doldurduğunda anasınıfında eğitim ve öğretime başlarlar.

Okul bu süreçte öğrencinin tüm gelişimsel alanlarını hem akademik hem de devinişsel alanlarda destekleyecek programlar uygular. Uygulanan programlar Milli Eğitim Bakanlığının hazırladığı ve Talim ve Terbiye kurulunun onayından geçen programlardır. Öğretmenler bu programları sınıfın ve öğrencinin seviyesine uygun olarak uygular. Öğrencinin zihinsel, bedensel ve ruhsal gelişimleri için okulda gerekli tedbirleri alır ve öğrencinin bir bütün olarak değerlendirilmesi yapılır. Veli, Öğrenci ve Öğretmen işbirliği ve ortak çalışması bu süreçte ortak değer olarak ön plana çıkar.

**Tablo:4 Faaliyet Alanı,Ürün ve Hizmet Listesi**

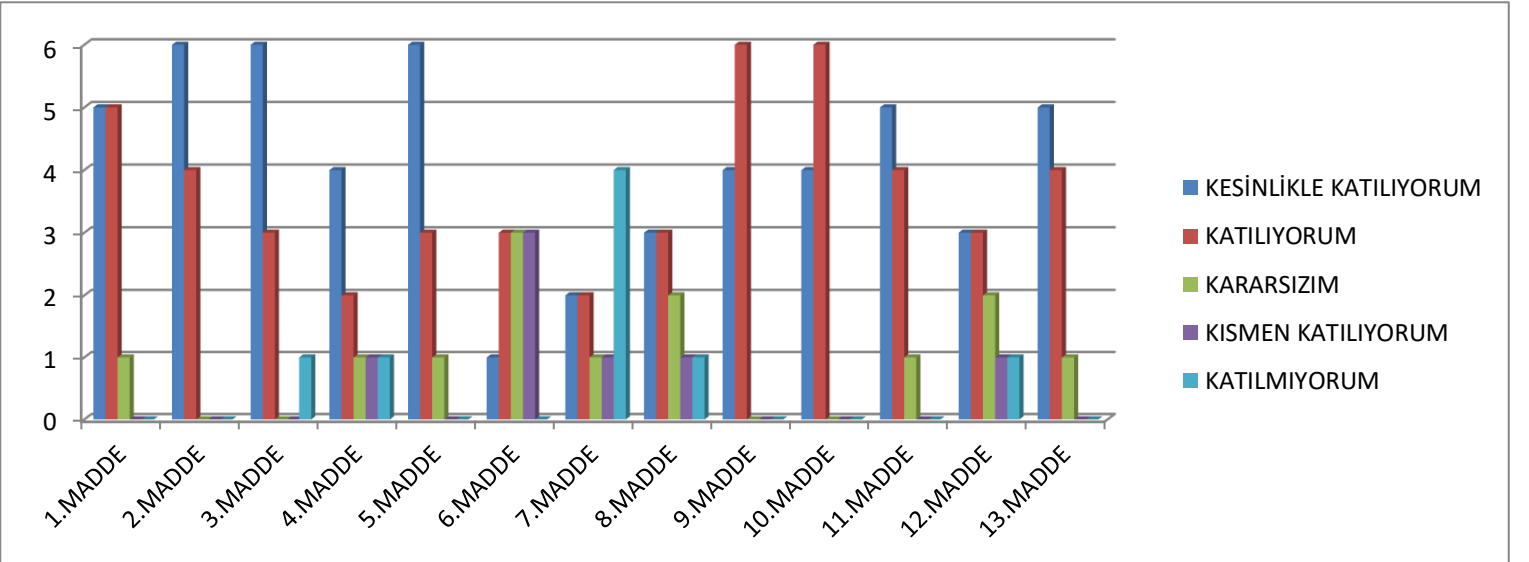
Faaliyet Alanı	Ürün/Hizmetler
<b>A-Eğitim-Öğretim Hizmetleri</b>	<ol style="list-style-type: none"><li>1. Eğitim-öğretim iş ve işlemleri</li><li>2. Ders Dışı Faaliyet İş ve İşlemleri</li><li>3. Kurum Teknolojik Altyapı Hizmetleri</li><li>4. Anma ve Kutlama Programlarının Yürütülmesi</li><li>5. Sosyal, Kültürel, Sportif Etkinlikler</li><li>6. Öğrenci İşleri (kayıt,nakil,ders programları vb.</li><li>7. Zümre Toplantılarının Planlanması veYürütülmesi</li><li>8. Okul Öncesi Eğitim Ücret Tespit Çalışmaları</li></ol>
<b>B-Stratejik Planlama, Araştırma-Geliştirme</b>	<ol style="list-style-type: none"><li>1. Stratejik Planlama İşlemleri</li><li>2. İhtiyaç Analizleri</li><li>3. Eğitime İlişkin Verilerin Kayıtlanması</li><li>4. Araştırma-Geliştirme Çalışmaları</li><li>5. Projeler Koordinasyon</li><li>6. Eğitimde Kalite Yönetimi Sistemi İşlemleri</li></ol>
<b>C-İnsan Kaynaklarının Gelişimi</b>	<ol style="list-style-type: none"><li>1. Personel Özlük İşlemleri</li><li>2. Norm Kadro İşlemleri</li><li>3. Hizmetçi Eğitim Faaliyetleri</li></ol>
<b>D- FizikiveMali Destek</b>	<ol style="list-style-type: none"><li>1. Sistem ve Bilgi Güvenliğinin Sağlanması</li><li>2. Ders Kitaplarının Dağıtım</li><li>3. Taşınır Mal İşlemleri</li><li>4. Satın Alma ve Tahakkuk Hizmetleri</li><li>5. Temizlik, Güvenlik, Isıtma, Aydınlatma Hizmetleri</li><li>6. Evrak Kabul,Yönlendirme ve Dağıtım İşlemleri</li><li>7. Arşiv Hizmetleri</li><li>8. Sivil Savunma İşlemleri</li><li>9. Bütçe İşlemleri (ÖdenekTalepleri,Aktarımlar)</li></ol>
<b>E-Denetimve Rehberlik</b>	<ol style="list-style-type: none"><li>1. Personellerin Teftiş ve Denetimi</li><li>2. Öğretmenlere Rehberlik ve İşbaşında Yetiştirme Hizmetleri</li><li>3. Önİnceleme,İnceleme ve Soruşturma Hizmetleri</li></ol>
<b>F-Halkla İlişkiler</b>	<ol style="list-style-type: none"><li>1. Bilgi Edinme Başvurularının Cevaplanması</li><li>2. Protokol İş ve İşlemleri</li><li>3. Basın, Halk ve Ziyaretçilerle İlişkiler</li><li>4. Okul-Aile İşbirliği</li></ol>

## Paydaş Analizi

Kurumumuzun temel paydaşları öğrenci, veli ve öğretmen olmakla birlikte eğitimin dışsal etkisi nedeniyle okul çevresinde etkileşim içinde olunan geniş bir paydaş kitlesi bulunmaktadır. Paydaşlarımızın görüşleri anket, toplantı, dilek ve istek kutuları, elektronik ortamda iletilen önerilerde dâhil olmak üzere çeşitli yöntemlerle sürekli olarak alınmaktadır.



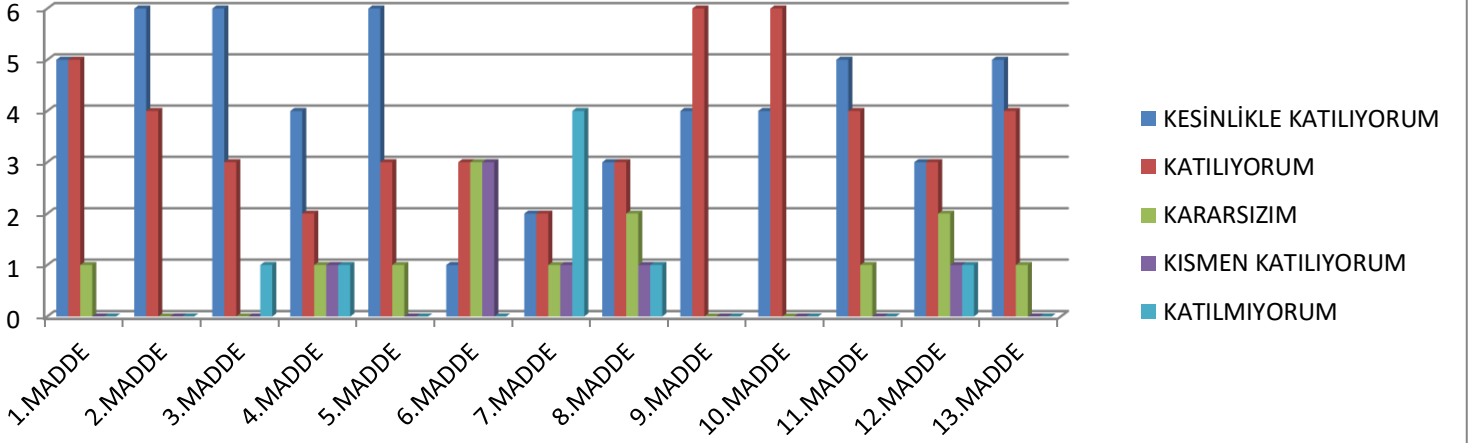
## ÖĞRETMEN ANKETİ SONUÇLARI



- 1. Madde :** Okulumuzda alınan kararların tüm çalışanların katılımıyla alındığı;
- 2. Madde :** Tüm duyuruların zamanında iletildiği
- 3. Madde :** Her türlü ödüllendirmenin adil yapıldığı
- 4. Madde :** Genellikle kendini değerli, bir üye olarak gördüğü
- 5. Madde:** Okulun çalışanlara kendini geliştirme imkanı tanıdığı
- 6. Madde :** Okulun büyük çoğunlukta yeterli teknik ve imkanlara sahip olduğu
- 7. Madde :** Okulda çalışanlara yönelik yeterli miktarda sosyal ve kültürel faaliyet düzenlemediği
- 8. Madde :** Okulda çalışanlar arasında ayırım yapılmadığı
- 9. Madde :** Okulumuzdaki etkinliklerin halk üzerinde bıraktığı etkinin yeterli olduğu
- 10. Madde :** Yöneticilerin yaratıcı fikirlere teşvik ettiği ve desteklediği
- 11. Madde :** Yöneticilerin fikirlerini ve okulla alakalı yeni bilgileri çalışanlarla paylaştığı
- 12. Madde :** Okulumuzda sadece öğretmenlerin kullanımına sunulmuş alanların yeterli olduğu
- 13. Madde :** Öğretmenlerin alanlarına ilişkin gelişmeleri takip ettiği ve kendini yeniledikleri

Öğretmenlere yapılan Anket sonuçlarından anlaşılmıştır.

## VELİ ANKETİ SONUÇLARI

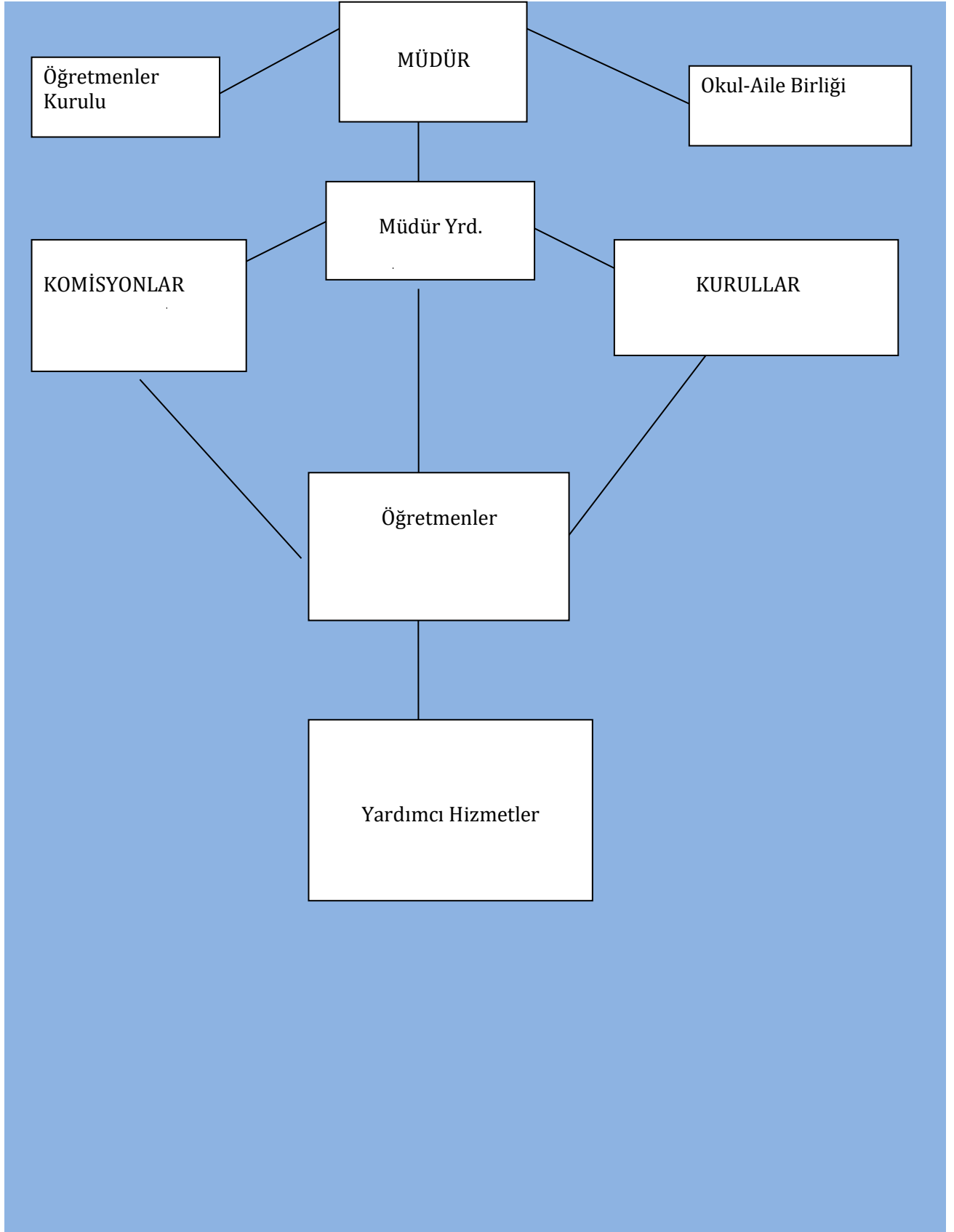


- 1. Madde :** İhtiyaç halinde okulun tüm çalışanlarıyla görüşebildikleri
- 2. Madde :** Veliyi ilgilendiren duyuruların zamanında yapıldığı
- 3. Madde :** Rehberlik hizmetinden rahatça yararlanabildikleri
- 4. Madde :** Okula iletilen dilek ve şikayetlerin dikkate alındığı
- 5. Madde :** Öğretmenlerin dersleri çağdaş yöntemleri dikkate alarak işlediği
- 6. Madde :** Okuldaki güvenlik önlemlerinin yeterli olduğu
- 7. Madde :** Okulda alınan kararlara velilerinde katıldığı
- 8. Madde :** E- okulun veliler tarafından istenen seviyede düzenli olarak takip edildiği
- 9. Madde :** Veliler, çocuklarının okulu genel manada sevdiklerini ve öğretmenlerle iyi anlaştıklarını
- 10.Madde :** Okulun teknik yönden yeterli donanıma sahip olduğu
- 11.Madde :** Okulun temizliğine ve bakımına dikkat edildiği
- 12.Madde :** Okulun fiziki yönden yeterli olduğu
- 13.Madde :** Okulun sanatsal ve kültürel yönden yeteri miktarda etkinlik düzenlediği

Velilerimiz tarafından ifade edilmiştir.

# Okul/Kurum İçi Analiz

Tablo 5 :Okul /Kurum Teşkilat Şeması



## Okul Künyesi

Tablo 6: Temel Bilgiler Tablosu- Okul Künyesi

İli: GAZİANTEP		İlçesi:Şahinbey			
Adres:	Güneykent mah.252 sok.no:2 Şahinbey/GAZİANTEP	Coğrafi Konum (link):	<a href="https://maps.app.goo.gl/4irq8EbLDsGKQpBU7">https://maps.app.goo.gl/4irq8EbLDsGKQpBU7</a>		
Telefon Numarası:	0(342) 360 45 54	Faks Numarası:	-		
e- Posta Adresi:	965185@meb.k12.tr	Web sayfası adresi:	<a href="https://ybanaokulu.meb.k12.tr/">https://ybanaokulu.meb.k12.tr/</a>		
Kurum Kodu:	965185	Öğretim Şekli:	İkili Eğitim		
Okulun Hizmete Giriş Tarihi : 2006		Toplam Çalışan Sayısı*	12		
Öğrenci Sayısı:	Kız	125	Öğretmen Sayısı	Kadın	11
	Erkek	127		Erkek	1
	Toplam	252		Toplam	12
Derslik Başına Düşen Öğrenci Sayısı	:56	Şube Başına Düşen Öğrenci Sayısı	:28		
Öğretmen Başına Düşen Öğrenci Sayısı	:22	Şube Başına 30'dan Fazla Öğrencisi Olan Şube Sayısı	:2		
Öğrenci Başına Düşen Toplam Gider Miktarı	1500 TL	Öğretmenlerin Kurumdaki Ortalama Görev Süresi	7 yıl		

## Çalışan Bilgileri

Okulumuzun çalışanlarına ilişkin bilgiler altta yer alan tabloda belirtilmiştir.

Tablo 7 :Çalışan Bilgileri Tablosu

Unvan	Erkek	Kadın	Toplam
Okul Müdürü ve Müdür Yardımcısı	1	1	2
Okul Öncesi Öğretmeni	0	9	9
Branş Öğretmeni	---	---	---
Rehber Öğretmen	---	1	1
İdari Personel	---	---	---
Yardımcı Personel	---	4	4
Güvenlik Personeli	---	---	---
Toplam Çalışan Sayıları	1	15	16



## Okulumuz Bina ve Alanları

Okulumuzun binası ile açık ve kapalı alanlarına ilişkin temel bilgiler altta yer almaktadır.

**Tablo 8 :Okul Yerleşkesine İlişkin Bilgiler**

Okul Bölümleri		Özel Alanlar	Var	Yok
<b>Okul Kat Sayısı</b>	<b>1</b>	Çok Amaçlı Salon		<b>X</b>
<b>Derslik Sayısı</b>	<b>5</b>	Çok Amaçlı Saha		<b>X</b>
<b>Derslik Alanları (m2)</b>	<b>48</b>	Kütüphane	<b>X</b>	
<b>Kullanılan Derslik Sayısı</b>	<b>5</b>	Fen Laboratuvarı		<b>X</b>
<b>Şube Sayısı</b>	<b>9</b>	Bilgisayar Laboratuvarı		<b>X</b>
<b>İdari Odaların Alanı (m2)</b>	<b>20</b>	İş Atölyesi		<b>X</b>
<b>Öğretmenler Odası (m2)</b>	<b>15</b>	Beceri Atölyesi		<b>X</b>
<b>Okul Oturum Alanı (m2)</b>	<b>526</b>	Pansiyon		<b>X</b>
<b>Okul Bahçesi (Açık Alan)(m2)</b>	<b>526</b>			
<b>Okul Kapalı Alan (m2)</b>	<b>0</b>			
<b>Sanatsal, bilimsel ve sportif amaçlı toplam alan (m<sup>2</sup>)</b>	<b>0</b>			
<b>Kantin (m2)</b>	-			
<b>Tuvalet Sayısı</b>	<b>8</b>			
<b>Diğer (.....)</b>				

## Sınıf ve Öğrenci Bilgileri

Okulumuzda yer alan sınıfların öğrenci sayıları alttaki tabloda verilmiştir.

**Tablo 9 : Sınıf ve Öğrenci Bilgileri**

SINIFI	Kız	Erkek	Toplam	SINIFI	Kız	Erkek	Toplam
4 Yaş/A	17	13	30	5 Yaş/A	14	13	27
4 Yaş/B	10	17	27	5 Yaş/C	15	13	28
4 Yaş/C	21	12	33	5 Yaş/D	13	13	26
				5 Yaş/E	13	13	26
				5 Yaş/F	11	17	28
				5 Yaş/G	11	16	27

## Donanım ve Teknolojik Kaynaklarımız

Teknolojik kaynaklar başta olmak üzere okulumuzda bulunan çalışır durumdaki donanım malzemesine ilişkin bilgiye alttaki tabloda yer verilmiştir.

**Tablo 10 :Teknolojik Kaynaklar Tablosu**

<b>Akıllı Tahta Sayısı</b>	<b>0</b>	<b>TV Sayısı</b>	<b>2</b>
<b>Masaüstü Bilgisayar Sayısı</b>	<b>8</b>	<b>Yazıcı Sayısı</b>	<b>7</b>
<b>Taşınabilir Bilgisayar Sayısı</b>	<b>2</b>	<b>Fotokopi Makinası Sayısı</b>	<b>2</b>
<b>Projeksiyon Sayısı</b>	<b>5</b>	<b>İnternet Bağlantı Hızı</b>	<b>16 Mbyte</b>

## Gelir ve Gider Bilgisi

Okulumuzun genel bütçe ödenekleri, okul aile birliđi gelirleri ve diđer katkılarda dâhil olmak üzere gelir ve giderlerine ilişkin son üç yıl gerçekleşme bilgileri alttaki tabloda verilmiştir.

**Tablo 11: Gelir ve Gider Bilgisi**

Yıllar	Gelir Miktarı	Gider Miktarı
2020	105000	91000
2021	147000	115000
2022	535000	460000

## İSTATİSTİKİ VERİLER

**Tablo 12.Çalışanların Görev Dağılımı**

Çalışanın Adı Soyadı	Görevleri
Serap YAĞCI	Okul Müdürü
Serkan ÇETİN	Müdür Yardımcısı
Şevval Nur VOLKANER KESER	Rehber Öğretmen
Yasemin İLGI BÖZKURT	Okul Öncesi Öğretmeni
Zehra İPEK	Okul Öncesi Öğretmeni
Emel AYAR	Okul Öncesi Öğretmeni
Fatma KURTBOGAN	Okul Öncesi Öğretmeni
Zahide GÜNDOĞDU	Okul Öncesi Öğretmeni
Şerife UZUN	Okul Öncesi Öğretmeni
Esra DOĞRULUK AYTEKİN	Okul Öncesi Öğretmeni
Neslihan GÜLDAL	Okul Öncesi Öğretmeni
Nazan YENER	Okul Öncesi Öğretmeni
Ebru NANTU	Hizmetli
Rabia KORKMAZ	Yardımcı Personel
Fatma YILMAZ	Aşçı
Meral TEBİR	Aşçı Yardımcısı

**Tablo 13 :İdari Personelin Hizmet Süresine İlişkinBilgiler**

HizmetSüreleri	2024 Yıl İtibarıyla	
	KişiSayısı	%
1-4Yıl		
5-6Yıl		
7-10Yıl		
10.....Üzeri	2	%100

**Tablo 14:Okul/Kurumda Oluşan Yönetici Sirkülasyonu Oranı**

	YılıÇerisindeOkul/KurumdanAyrılan Yönetici Sayısı			YılıÇerisindeOkul/KurumdaGöreve Başlayan Yönetici Sayısı		
	2021	2022	2023	2021	2022	2023
TOPLAM	1	-	-	2	-	-

**Tablo 15 :İdari Personelin Katıldığı Hizmet İçi Programları**

AdiveSoyadı	Görevi	Katıldığı Çalışmaların Sayısı (2021)	Katıldığı Çalışmaların Sayısı (2022)	Katıldığı Çalışmaların Sayısı (2023)
<b>Serap YAĞCI</b>	Müdür	1	12	3
<b>Serkan ÇETİN</b>	MüdürYardımcısı	2	10	6

**Tablo 16 :Öğretmenlerin Hizmet Süreleri (Yılıtibarıyla)**

HizmetSüreleri	Branşı	Kadın	Erkek	HizmetYılı	Toplam
	Okul Öncesi	10	1	-	<b>11</b>
	Rehberlik	1	-	-	<b>1</b>
<b>1-3Yıl</b>					
<b>4-6Yıl</b>		2			
<b>7-10Yıl</b>		1			
<b>11-15Yıl</b>		3	1		
<b>16-20</b>		4			
<b>20ve üzeri</b>		<b>1</b>			

**Tablo17 :Kurumda Gerçekleşen Öğretmen Sirkülasyonunun Oranı**

	Yıl İçerisinde Kurumdan Ayrılan Öğretmen Sayısı			Yıl İçerisinde Kurumda Göreve Başlayan Öğretmen Sayısı		
	2021	2022	2023	2021	2022	2023
<b>TOPLAM</b>	-	2	-	-	3	-

**Tablo18 :Okul/kurumRehberlikHizmetleri**

MevcutKapasite				Mevcut Kapasite Kullanımı ve Performans					
PsikolojikDanışmanNormSayısı	GörevYapanPsikolojikDanışman Sayısı	İhtiyaçDuyulanPsikolojik Danışman Sayısı	GörüşmeOdasıSayısı	Danışmanlık Hizmeti Alan			RehberlikHizmetleriİleİlgili DüzenlenenEğitim/Paylaşım Toplantısı vb. Faaliyet Sayısı		
				ÖğrenciSayısı	ÖğretmenSayısı	VeliSayısı	ÖğretmenlereYönelik	ÖğrencilereYönelik	VelilereYönelik
1	1	0	1	252	11	150	12	36	4

**Tablo19 :Öğretmenlerin Katıldığı Hizmet İçiEğitim Programları**

AdiveSoyadı	Görevi	Katıldığı Çalışmaların Sayısı (2021)	Katıldığı Çalışmaların Sayısı (2022)	Katıldığı Çalışmaların Sayısı (2023)
<b>Şevval Nur VOLKANER KESER</b>	Rehber Öğretmen	4	4	7
<b>Yasemin İLGİ BÖZKURT</b>	Okul Öncesi Öğretmeni	6	13	8
<b>Zehra İPEK</b>	Okul Öncesi Öğretmeni	-	8	11
<b>Emel AYAR</b>	Okul Öncesi Öğretmeni	5	14	11
<b>Fatma KURTBOĞAN</b>	Okul Öncesi Öğretmeni	1	1	5
<b>Zahide GÜNDOĞDU</b>	Okul Öncesi Öğretmeni	4	12	6
<b>Şerife UZUN</b>	Okul Öncesi Öğretmeni	10	9	8
<b>Esra DOĞRULUK AYTEKİN</b>	Okul Öncesi Öğretmeni	-	5	6
<b>Neslihan GÜLDAL</b>	Okul Öncesi Öğretmeni	-	10	6
<b>Nazan YENER</b>	Okul Öncesi Öğretmeni	3	5	5

**Tablo 20 :FizikiMekânDurumu**

FizikiMekân	Var	Yok	Adedi	İhtiyaç	Açıklama
ÖğretmenÇalışmaOdası	X		1	0	
EkipmanOdası		X		1	<b>Fiziki Yetersizlik</b>
Kütüphane	X		1		
RehberlikServisi	X		1		
ResimOdası		X			<b>Fiziki Yetersizlik</b>
MüzikOdası		X			<b>Fiziki Yetersizlik</b>
ÇokAmaçlıSalon		X			<b>Fiziki Yetersizlik</b>
SporSalonu		X			<b>Fiziki Yetersizlik</b>

### **Mali Kaynaklar**

Kurumun mali kaynakları, bütçe büyüklüğü, döner sermaye, okul-aile birliği gelirleri, kantin vb. gelirler ve harcama kalemleri ortaya konulur.Bütçe işlemlerinin kim tarafından yürütüldüğü belirtilir. Enflasyon oranı da dikkate alınarak plan dönemi boyunca gerçekleşecek kaynak artışı tahmini olarak belirlenir.

**Tablo 21 : KaynakTablosu**

Kaynaklar	2024	2025	2026	2027	2028
<b>GenelBütçe(Aidat)</b>	500.000	1.000.000	1.200.000	1.400.000	1.600.000
<b>OkulAileBirliği</b>	150000	175000	200000	225000	250000
<b>Özelİdare</b>	-	-	-	-	-
<b>KiraGelirleri</b>	-	-	-	-	-
<b>DönerSermaye</b>	-	-	-	-	-
<b>DışKaynak/Projeler</b>	-	-	-	-	-
<b>Beslenme Ödeneği</b>	1.000.000	-	-	-	-
<b>TOPLAM</b>	<b>1.650.000</b>	<b>1.175.000</b>	<b>1.400,000</b>	<b>1.625.000</b>	<b>1.850.000</b>

**Tablo 22 : Harcama Kalemler**

Harcama Kalemi	Çeşitleri
<b>Personel</b>	Sözleşmeli olarak çalışan personelin (sekreter temizlik, güvenlik) ücret, vergi, sigorta vb. giderleri
<b>Onarım</b>	Okul/kurum binası ve tesisatlarıyla ilgili her türlü küçük onarım; makine, bilgisayar, yazıcı vb. bakım giderleri
<b>Sosyal-sportif faaliyetler</b>	Etkinlikler ile ilgili giderler
<b>Temizlik</b>	Temizlik malzemeleri alımı
<b>İletişim</b>	Telefon, faks, internet, posta, mesaj giderleri
<b>Kırtasiye</b>	Her türlü kırtasiye ve sarf malzemesi giderleri

## Çevre Analizi(PESTLE)

PESTLE analiziyle okulumuz üzerinde etkili olan veya olabilecek politik, ekonomik, sosyokültürel, teknolojik, yasal ve çevresel dış etkenlerin tespit edilmesi amaçlanmıştır.

Kurumumuzu etkileyen ya da etkileyebilecek değişiklik ve eğilimlerin sınıflandırılması bu analizin ilk aşamasını oluşturmaktadır. Bu analiz ile PESTLE unsurları içerisinde gerçekleşmesi muhtemel olan hususlar ile bunların oluşturacağı potansiyel fırsatlar ve tehditler ortaya konulmaktadır.

**Tablo-23: PESTLE Analizi Tabloları**

<b>Politik/Hukuki (Politik Eğilimler)</b>
<ul style="list-style-type: none"><li>➤ Yasal yükümlülüklerin belirlenmesi,</li><li>➤ Personelin yasal hak ve sorumlulukları,</li><li>➤ Oluşturulması gereken kurul ve komisyonlar,</li><li>➤ Okul çevresindeki politik durum,</li><li>➤ Öğrencilerin değişik ihtiyaçlarına, doğal yeteneklerine ve ilgi alanlarına odaklanması,</li><li>➤ Okulumuzun bulunduğu çevrenin, eğitime-öğretime erişebilirlik hakkında zorunlu eğitimi aşan beklentileri,</li></ul>

<b>Ekonomi (Bilgi ve Ekonomi Eğilimleri)</b>
<ul style="list-style-type: none"><li>➤ Okulun bulunduğu çevrenin genel gelir durumu,</li><li>➤ İş kapasitesi,</li><li>➤ Okulun gelirini arttırıcı unsurlar,</li><li>➤ Okulun giderlerini arttıran unsurlar,</li><li>➤ Tasarruf sağlama imkânları,</li><li>➤ İşsizlik durumu,</li><li>➤ Mal-ürün ve hizmet satın alma imkânları,</li><li>➤ Kullanılabilir gelir</li><li>➤ Velilerin sosyo ekonomik düzeyi</li><li>➤ Bilginin, refaha ve mutluluğa ulaşmada itici güç olarak belirmesi,</li><li>➤ Toplum kavramında, internet kullanımı sonucunda meydana gelen değişiklikler,</li><li>➤ Çalışanlarda değişik becerilerin ve daha fazla esnekliğin aranmasına yol açan küreselleşme veraketin gittikçe arttığı ekonomi,</li><li>➤ İstihdamda geleneksel alanlardan bilgi ve hizmet sektörüne kayış,</li><li>➤ Vasıfsız işlerdeki düşüş ve istihdam için gerekli nitelik ve becerilerdeki artış,</li><li>➤ Kariyer yönü ve istihdamda değişiklikler içeren yeni kariyer yapıları,</li></ul>

## Sosyal/Kültürel (Sosyal Eğilimler)

- Kariyer beklentileri,
- Ailelerin ve öğrencilerin bilinçlenmeleri,
- Aile yapısındaki değişimler (geniş aileden çekirdek aileye geçiş, erken yaşta evlenme vs.),
- Nüfus artışı,
- Göç,
- Nüfusun yaş gruplarına göre dağılımı,
- Doğum ve ölüm oranları,
- Hayat beklentilerindeki değişimler (Hızlı para kazanma hırsı, lüks yaşama düşkünlük, kırsal alanda kentsel yaşam),
- Göçler dolayısıyla artan mahallemizdeki okul çağı öğrenci sayısı,
- Birçok geleneksel sosyal yapının etkisinin azalması.

## Teknolojik (Teknolojik Eğilimler)

- MEB teknoloji kullanım durumu
- e- devlet uygulamaları,
- e-öğrenme, internet olanakları,
- Okulun sahip olmadığı teknolojik araçlar bunların kazanılma ihtimali,
- Çalışan ve öğrencilerin teknoloji kullanım kapasiteleri,
- Öğrenci ve çalışanların sahip olduğu teknolojik araçlar,
- Teknoloji alanındaki gelişmeler
- Okulun yeni araçlara sahip olma imkanları,
- Teknolojinin eğitimde kullanımı
- Teknolojinin ilerlemesinin, yayılmasının ve benimsenmesinin artması,
- Bilginin hızlı üretimi, erişilebilirlik ve kullanılabilirliğinin gelişmesi,
- Teknolojinin sağladığı yeni öğrenme ve etkileşim-paylaşım olanakları



# GZFT Analizi

## GZFT (Güçlü, Zayıf, Fırsat, Tehdit) Analizi

Okulumuzun temel istatistiklerinde verilen okul künyesi, çalışan bilgileri, bina bilgileri, teknolojik kaynak bilgileri ve gelir gider bilgileri ile paydaş anketleri sonucunda ortaya çıkan sorun ve gelişime açık alanlar iç ve dış faktör olarak değerlendirilerek GZFT tablosunda belirtilmiştir. Dolayısıyla olguyu belirten istatistikler ile algıyı ölçen anketlerden çıkan sonuçlar tek bir analizde birleştirilmiştir.

Kurumun güçlü ve zayıf yönleri donanım, malzeme, çalışan, iş yapma becerisi, kurumsal iletişim gibi çok çeşitli alanlarda kendisinden kaynaklı olan güçlülükleri ve zayıflıkları ifade etmektedir ve ayırmda temel olarak okul müdürü/müdürlüğü kapsamında bakılarak iç faktör ve dış faktör ayrımı yapılmıştır.

## İçsel Faktörler

### Güçlü Yönler

Tablo 24 : GZFT Analizi Tablosu

<b>Öğrenciler</b>	<ul style="list-style-type: none"><li>Okulumuzda dersler öğrencilerin seviyelerine göre işlenmektedir.</li><li>Sınıf başına ve öğretmen başına düşen öğrenci sayısı ideal öğrenci sayısıdır.</li><li>Okul her zaman temiz ve bakımlıdır.</li></ul>
<b>Çalışanlar</b>	<ul style="list-style-type: none"><li>Yöneticilerimiz insan ilişkilerine önem vermektedirler.</li><li>Yöneticilerimiz teknolojik gelişmeleri takip etmektedirler.</li><li>Yöneticilerimiz, okulda birlikte çalışmayı desteklemektedir.</li><li>Olumlu bir okul iklimi bulunmaktadır.</li><li>Kurum çalışanları yaptığı işten zevk alarak yapıyor ve işlerini seviyorlar.</li></ul>
<b>Veliler</b>	<ul style="list-style-type: none"><li>* Velilerin okulun öğretmenlerine çok güvendikleri görülmektedir.</li><li>* Velilerin okulumuzu başkalarına tavsiye ettikleri görülmektedir.</li><li>* Velilerimiz eğitim ve öğretime önem vermektedirler.</li></ul>
<b>Bina ve Yerleşke</b>	<ul style="list-style-type: none"><li>Öğretmen başına düşen öğrenci sayısının istenen seviyede olması</li><li>Okulun şehir merkezinde bulunması.</li><li>Okulun bulunduğu konum ve ulaşım.</li></ul>
<b>Donanım</b>	<ul style="list-style-type: none"><li>Sınıflarda internet erişiminin olması, bilgisayar ve projeksiyon bulunması,</li></ul>
<b>Bütçe</b>	<ul style="list-style-type: none"><li>Okul Aile Birliği aktif ve sorumlu çalışmaya istekli olması</li><li>Ödenek sistemine geçilmesinden dolayı ihtiyacımız olan alanlarda ödenek gelmesi</li></ul>
<b>Yönetim Süreçleri</b>	<ul style="list-style-type: none"><li>Öğretim programlarının geliştirilmesinde katılımcı bir yaklaşımın benimsenmesi.</li><li>Bireylerin ilgi ve ihtiyaçlarına cevap verebilecek çeşitlilikte okul ve program türünün bulunması</li><li>Eğitim politikalarının belirlenmesinde paydaşların görüş ve önerilerinin dikkate alınması</li><li>Bakanlık teşkilatının modern yönetim yaklaşımlarına göre yapılandırılmasına yönelik çalışmalar</li><li>Yaygın teşkilat ağı,</li><li>Yönetsel süreçlerin teknolojik gelişmelere uygun olarak yenilenmesi</li><li>Okulda yönetim süreçlerinin içinde bulunanların yeniliğe açık, genç ve</li></ul>

	<ul style="list-style-type: none"> <li>dinamik olmaları,</li> <li>Gelen talep ve isteklerin zamanında dikkate alınması ve yerine getirilmesi,</li> <li>Yöneticilerin paydaşlarıyla uyumlu çalışması,</li> <li>Sorunların yerinde ve zamanında çözülmesi,</li> </ul>
<b>İletişim Süreçleri</b>	<ul style="list-style-type: none"> <li>Öğretmenler arasındaki iletişimin güçlü olması.</li> <li>Öğretmen ve idareci iletişiminin güçlü olması</li> <li>Köklü bir geçmişe dayanan kültür ve bilgi birikimi.</li> <li>Bilgi teknolojilerinin gelişmiş olması</li> <li>Akıllı telefonlarının yaygınlaşması</li> <li>İnternet erişiminin %90 her evde olması</li> </ul>
<b>vb</b>	<ul style="list-style-type: none"> <li>Mahalli ve merkezi yapılan ve yapılacak olan sosyal, kültürel, sanatsal faaliyetlere olan ilgi,</li> <li>Modern yapılaşmanın olması.</li> </ul>

### Zayıf Yönler

<b>Öğrenciler</b>	<ul style="list-style-type: none"> <li>Gösteri, seminer veya toplantı amaçlı kullanılacak salonumuzun olmaması</li> </ul>
<b>Çalışanlar</b>	<ul style="list-style-type: none"> <li>Sosyal-kültürel ve sportif etkinlikler için salon bulunmaması,</li> <li>İkili eğitim yapılmasından dolayı fiziki şartların zorluğu,</li> </ul>
<b>Veliler</b>	<ul style="list-style-type: none"> <li>Hayat boyu öğrenme kapsamındaki faaliyetlerinin tanıtımının yetersiz olması.</li> <li>Belli oranlarda eğitim seviyesinin olmaması</li> <li>Okulda aile eğitimlerine yönelik katılımlarındaki zayıflık</li> </ul>
<b>Bina ve Yerleşke</b>	<ul style="list-style-type: none"> <li>Bahçedeki oyun alanının yetersiz olması,</li> <li>Bahçe zeminin yumuşak zemin olmaması</li> <li>Gösteri, seminer veya toplantı amaçlı kullanılacak salonumuzun olmaması</li> </ul>
<b>Bütçe</b>	<ul style="list-style-type: none"> <li>Mevzuattan kaynaklanan sorunlar,</li> <li>Bağışların yetersizliği</li> </ul>
<b>Yönetim Süreçleri</b>	<ul style="list-style-type: none"> <li>Eğitim politikalarında çok sık değişiklik yapılması ve eğitim sistemindeki düzenlemelere ilişkin pilot uygulamaların yetersizliği</li> </ul>
<b>İletişim Süreçleri</b>	<ul style="list-style-type: none"> <li>Bilgi teknolojilerinin hızlı gelişiminden kaynaklı eğitime olan olumsuz etkileri</li> </ul>

### Dışsal Faktörler Fırsatlar

<b>Politik</b>	<ul style="list-style-type: none"> <li>Personel donanımlarının yeterli düzeyde olması.</li> <li>Ülkemizin uluslararası düzeydeki tanınırlığının olması</li> <li>Sektörün mesleki ve teknik eğitim konusunda iş birliğine açık olması</li> <li>Üst politika belgelerinde eğitimin öncelikli alan olarak yer alması</li> <li>Diğer ülkelerin ve uluslararası kuruluşların ülkemizle işbirliğine açık olması</li> <li>Merkezi yönetim bütçesinden eğitime ayrılan payın artış eğiliminde olması</li> <li>Bakanlığın eğitime yeni yaklaşımların olması</li> <li>STK'ları eğitime olan yatırımları</li> </ul>
<b>Ekonomik</b>	<ul style="list-style-type: none"> <li>Eğitimin sürdürülebilir ekonomik kalkınmadaki işlevi konusunda toplumsal</li> </ul>

	<p>farkındalık</p> <ul style="list-style-type: none"> <li>• Eğitim ve öğretime yönelik talebin giderek artması</li> <li>• Diğer ülkelerin ve uluslararası kuruluşların ülkemizle işbirliğine açık olması</li> <li>• Merkezi yönetim bütçesinden eğitime ayrılan payın artış eğiliminde olması</li> <li>• Çevredeki yeşil alan ve spor tesislerinin çoğalması</li> <li>• Ekonomik büyümenin her yıl artması</li> <li>• Eğitime ayrılan bütçenin artması</li> <li>• Okula ayrılan bütçenin artması</li> <li>• Okula ulaşım araçlarının ve kişisel araç sayısının artması</li> </ul>
<b>Sosyolojik</b>	<ul style="list-style-type: none"> <li>• Hayat boyu öğrenmeyi destekleyen devlet politikaların varlığı</li> <li>• Geniş bir paydaş kitlesinin varlığı.</li> <li>• Merkezi yönetim bütçesinden eğitime ayrılan payın artış eğiliminde olması</li> <li>• Hayırseverlerin eğitim ve öğretime katkı sağlaması</li> <li>• Sosyal medyanın geniş kitlelerce kullanılıyor olması</li> <li>• Belediyelerin eğitime olan yatırımlarının artması</li> <li>• Bulduğumuz bölgedeki genç nüfusun artması</li> </ul>
<b>Teknolojik</b>	<ul style="list-style-type: none"> <li>• Ulaşım ağının gelişmesi.</li> <li>• Gelişen teknolojilerin eğitimde kullanılabilirliğinin artması</li> <li>• Eğitim bilimleri alanında çok sayıda araştırma yapılması</li> <li>• Sosyal medyanın geniş kitlelerce kullanılıyor olması</li> <li>• Teknolojik çeşitliliğin artması ve teknolojiye ulaşımın kolaylaşması</li> </ul>
<b>Mevzuat-Yasal</b>	<ul style="list-style-type: none"> <li>• Öğretmen kadrosunun tam olması.</li> <li>• Kaliteli eğitim ve öğretime ilişkin talebin artması</li> <li>• Destek Sınıfının bulunması.</li> <li>• Rehberlik Servisinin bulunması.</li> <li>• Üst politika belgelerinde eğitimin öncelikli alan olarak yer alması</li> <li>• Öğretmen arzının yeterli olması,</li> <li>• Mevcut yönetmeliklerin ve kanunların günümüz şartlarına göre güncellenmesi.</li> </ul>
<b>Ekolojik</b>	<ul style="list-style-type: none"> <li>• Okulumuz bölgesinde yeni yerleşimlerin olması ,</li> <li>• Altyapı sorunlarının azalması,</li> <li>• Çevreye yapılan yatırımların artması,</li> <li>• Sıfır Atık Projesi uygulamalarının çoğalması,</li> <li>• Ağaçlandırma çalışmalarına önem verilmesi</li> </ul>

### Tehditler

<b>Politik</b>	<ul style="list-style-type: none"> <li>• Öğrenci ve ailelerin meslekler ve iş hayatıyla ilgili yeterli bilgiye sahip olmaması</li> <li>• Nüfus hareketleri ve kentleşmede yaşanan hızlı değişim</li> <li>• Bölgeler arası gelişmişlik farkı.</li> <li>• Siyasi ve sendikal grupların atama ve görevlendirmelerde etkili olma isteği</li> <li>• Köyden kente geç olayının yoğunlaşması</li> <li>• Yabancı uyruklu vatandaşların çoğalması</li> </ul>
<b>Ekonomik</b>	<ul style="list-style-type: none"> <li>• Kişiler arasındaki sosyo-ekonomik eşitsizlikler</li> <li>• Özel sektörün eğitim yatırımlarının yeterli düzeyde olmaması</li> </ul>

	<ul style="list-style-type: none"> <li>• Toplumda kitap okuma, spor yapma, sanatsal ve kültürel faaliyetlerde bulunma alışkanlığının yetersiz olması</li> <li>• İşgücü piyasasının yeterince şeffaf olmaması ve ucuz işgücü talebi</li> <li>• Bölgeler arası gelişmişlik farkı.</li> <li>• Veli profilinin sosyo-kültürel ve ekonomik yönden orta düzeyde olması.</li> <li>• Bakanlık bütçesinin okul ve kurumların ihtiyaçlarını karşılayacak düzeyde olmaması</li> <li>• Eğitim ve öğretimin finansmanında yerel yönetimlerin katkısının yetersiz olması</li> <li>• Gelişen ve değişen teknolojiye uygun donatım maliyetinin yüksek olması</li> <li>• İşsizlik oranlarının mevsimsel olarak değişmesi</li> <li>• Aileler tarafından eğitime ayrılan bütçenin azalması</li> <li>• Ailelerin ekonomiye ayırdığı bütçenin azalması</li> <li>• Yabancı uyruklu öğrenci sayısının artması</li> </ul>
<b>Sosyolojik</b>	<ul style="list-style-type: none"> <li>• Kişiler arasındaki sosyo-ekonomik eşitsizlikler</li> <li>• Öğretmen, yönetici ve ailelerin özel eğitim konusunda yeterli bilgiye ve duyarlılığa sahip olmaması</li> <li>• Öğrenci ve ailelerin meslekler ve iş hayatıyla ilgili yeterli bilgiye sahip olmaması</li> <li>• Nüfus hareketleri ve kentleşmede yaşanan hızlı değişim</li> <li>• Toplumda kitap okuma, spor yapma, sanatsal ve kültürel faaliyetlerde bulunma alışkanlığının yetersiz olması</li> <li>• Bölgeler arası gelişmişlik farkı.</li> <li>• Yapılaşmadan kaynaklı göç olayının artmasıyla değişen sosyal yapı</li> <li>• Eski yerleşimin gecekondolu olmasının dezavantajları</li> <li>• Yakınımızdaki mahalledeki kentsel dönüşümün yapılmamış olması</li> <li>• Teknolojinin olumsuz yönleri hakkında ailelerin ilgisizliği</li> </ul>
<b>Teknolojik</b>	<ul style="list-style-type: none"> <li>• Bireylerde oluşan teknoloji bağımlılığı</li> <li>• İnternet ortamında oluşan bilgi kirliliği, doğru ve güvenilir bilgiyi ayırt etme güçlüğü</li> <li>• Elektronik bilgi güvenliğine yönelik saldırılar</li> <li>• Medyada eğitim ve öğretime ilişkin çoğunlukla olumsuz haberlerin ön plana çıkarılması.</li> <li>• Teknolojinin kısa sürede değişmesi</li> <li>• Şiddet içerikli oyunların artması</li> <li>• Teknolojinin kötü yanlarına ulaşımın kolaylığı</li> <li>• Araç sayısının artması</li> <li>• Akıllı telefonlarda kullanım yaşının</li> </ul>
<b>Mevzuat-Yasal</b>	<ul style="list-style-type: none"> <li>• Eğitim ve öğretimin finansmanında yerel yönetimlerin katkısının yetersiz olması,</li> <li>• Mevzuattaki değişimlerin sık yaşanması.</li> </ul>
<b>Ekolojik</b>	<ul style="list-style-type: none"> <li>• Toplumda kitap okuma, spor yapma, sanatsal ve kültürel faaliyetlerde bulunma alışkanlığının yetersiz olması,</li> <li>• Binalaşmadan kaynaklanan çevre kirliliğinin çoğalması,</li> <li>• Yapılaşmadan dolayı çevre kirliliğinin artması,</li> <li>• Araç sayısının artması,</li> <li>• Okulun anayola yakın olması ve çıkışın direkt yola açılması.</li> </ul>

## Tespit ve İhtiyaçların Belirlenmesi

Tespit ve ihtiyaçların belirlenmesi ile GZFT analizi sonucunda ortaya çıkan sonuçların planın geleceğe yönelim bölümü ile ilişkilendirilmesi ve buradan hareketle hedef, gösterge ve eylemlerin belirlenmesi sağlanmaktadır.

Tespit ve ihtiyaçların belirlenmesi ayırımında eğitim ve öğretim faaliyetlerine ilişkin üç temel tema olan Eğitime Erişim, Eğitimde Kalite ve kurumsal Kapasite kullanılmıştır. Eğitime erişim, öğrencinin eğitim faaliyetine erişmesi ve tamamlamasına ilişkin süreçleri; Eğitimde kalite, öğrencinin akademik başarısı, sosyal ve bilişsel gelişimi ve istihdamı da dâhil olmak üzere eğitim ve öğretim sürecinin hayata hazırlama evresini; Kurumsal kapasite ise kurumsal yapı, kurum kültürü, donanım, bina gibi eğitim ve öğretim sürecine destek mahiyetinde olan kapasiteyi belirtmektedir.

**Tablo 25 : Tespit ve İhtiyaç Tablosu**

Eğitime Erişim	Eğitimde Kalite	Kurumsal Kapasite
Okullaşma Oranı	Akademik Başarı	Kurumsal İletişim
Okula Devam/ Devamsızlık	Sosyal, Kültürel ve Fiziksel Gelişim	Kurumsal Yönetim
Okula Uyum, Oryantasyon	Sınıf Tekrarı	Bina ve Yerleşke
Özel Eğitime İhtiyaç Duyan Bireyler	İstihdam Edilebilirlik ve Yönlendirme	Donanım
Yabancı Öğrenciler	Öğretim Yöntemleri	Temizlik, Hijyen
Hayatboyu Öğrenme	Ders araç gereçleri	İş Güvenliği, Okul Güvenliği
		Taşıma ve servis

### Tespit ve İhtiyaçlar :

<b>TEMA: Kurumsal Kapasite</b>	
<b>Okul/Kurum Türü: Anaokulu</b>	
<b>Amaç</b>	A1 Okul öncesi eğitim kurumlarının, eğitimin temel ilkeleri doğrultusunda niteliğini arttırmak amacıyla kurumsal kapasite geliştirilecektir.
<b>Hedef</b>	H.1.1 Okul öncesi eğitim kurumlarında fiziki mekânların okulun ihtiyaç ve hedefleri doğrultusunda iyileştirilmesi sağlanacaktır.
<b>Performans Göstergeleri</b>	PG 1.1 Okulda/kurumda iyileştirilen fiziki mekân sayısı. PG 1.3 Okulda düzenleme yapılan açık hava oyun alanı sayısı PG 1.4 İyileştirme yapılan kütüphane sayısı PG 1.5 Okulda düzenleme yapılan atölye sayısı
<b>Stratejiler</b>	S1. Fiziki mekânların (derslikler, spor salonu, kütüphaneler, atölyeler, açık hava oyun alanları vb.) iyileştirilmesi için kamu idareleri, belediyeler ve hayırseverlerle vb. iş birlikleri yapılacaktır. S2. Okul öncesi eğitimde okul-aile iş birliği, farkındalık geliştirme, bilgilendirme çalışmaları yapılacaktır. S3. Okulun eksiklikleri yerinde tespit edilerek zamanında ödenek talebinde bulunulacaktır. S4. Okul, aile ve çevre iş birliği yapılarak fiziki mekânlar iyileştirilecektir.

<b>TEMA: Kurumsal Kapasite</b>	
<b>Okul/Kurum Türü: Anaokulu</b>	
<b>Amaç</b>	A1 Okul Öncesi Eğitim Kurumlarının, eğitimin temel ilkeleri doğrultusunda niteliğini arttırmak amacıyla kurumsal kapasite geliştirilecektir.
<b>Hedef</b>	H1.2 Eğitim ve öğretimin sağlıklı ve güvenli bir ortamda gerçekleştirilmesi için okul sağlığı ve güvenliği geliştirilecektir.
<b>Performans Göstergeleri</b>	PG 1.1 Okulda yaşanan kaza sayısı PG 1.2 Teknoloji bağımlılığıyla mücadele ile ilgili konularda eğitim alan öğretmen sayısı PG 1.3 Teknoloji bağımlılığıyla mücadele ile ilgili konularda eğitim alan çocuk sayısı PG 1.8 Sivil savunma eğitimlerine katılan öğretmen sayısı PG 1.9 Afet ve acil durum tatbikat sayısı
<b>Stratejiler</b>	S1 Eğitim ortamları iş sağlığı ve güvenliği yönergesine uygun hâle getirilecektir. S2 Öğrenci, öğretmen ve velilerde farkındalık oluşturmak için bağımlılıkla mücadele, akran zorbalığı, siber zorbalık, sağlıklı beslenme ve obezite, hijyen, bulaşıcı hastalıklar ve gıda güvenliği gibi konularda alan uzmanları ile iş birliğinde eğitimler düzenlenecektir. S4 Doğa, insan ve teknoloji kaynaklı (deprem, sel, heyelan, yangın, çığ ve salgın hastalıklar vd.) konularında alan uzmanları ile iş birliğinde öğretmen, öğrenci ve velilere farkındalık eğitimleri verilecektir. S5 Okulun afet ve acil durum eylem planının güncel tutulması sağlanacaktır. S6 Afet ve acil durum tatbikatları düzenlenecektir.

<b>TEMA: Kurumsal Kapasite</b>	
<b>Okul/Kurum Türü: Anaokulu</b>	
<b>Amaç</b>	A2 Eğitim ve öğretimin niteliğinin geliştirilmesi sağlanacaktır.
<b>Hedef</b>	H2.2.1 Kurum personelinin mesleki gelişimlerinin artırılması sağlanacaktır.
<b>Performans Göstergeleri</b>	PG 1.1 Hizmet içi eğitim alan yönetici sayısı PG 1.5 Uzaktan hizmet içi eğitime katılan öğretmen sayısı PG 1.6 Ulusal uluslararası projelere katılım sağlayan öğretmen sayısı PG 1.12 Yüksek lisans eğitimini tamamlayan öğretmen sayısı PG 1.13 Yüksek lisans eğitimini tamamlayan yönetici sayısı
<b>Stratejiler</b>	S1 Okul Öncesi Eğitim Kurumları yöneticilerinin ve öğretmenlerin mesleki gelişim ihtiyaçları tespit edilerek bu ihtiyaçları gidermeye yönelik bir mesleki gelişim planı hazırlanacaktır. S3 Okul Öncesi Eğitim Kurumları öğretmenlerinin alanlarında mesleki gelişimlerini ve öğretmenlik yeterliklerini geliştirmek için mahalli ve merkezi düzeyde eğitim almaları sağlanacaktır. S4 Okul Öncesi Eğitim Kurumları yöneticilerinin ve öğretmenlerin dijital platformlar aracılığıyla verilen eğitimlere katılmaları teşvik edilecektir. S5 Okul Öncesi Eğitim Kurumları personelinin motivasyon, iş doyumunu ve kurumsal bağlılık düzeylerini artıracak çalışmalar yapılacaktır..

<b>TEMA: Eğitim ve Öğretimde Kalite</b>	
<b>Okul/Kurum Türü: Anaokulu</b>	
<b>Amaç</b>	A3 Öğrencilerin kaliteli eğitime erişimleri fırsat eşitliği temelinde artırılarak tüm gelişim alanlarını kapsayacak şekilde çok yönlü gelişimleri sağlanacaktır.
<b>Hedef</b>	H2 Okul öncesi eğitiminin niteliği artırılacaktır.
<b>Performans Göstergeleri</b>	PG 1.1 e-Portfolyo hazırlanan çocuk oranı (%) PG 1.2 Eğitim öğretim yılı süresince açık hava etkinliği yapılan eğitim günü oranı (%) PG 1.3 Eğitsel değerlendirme ve tanılama hakkında bilgilendirme yapılan veli sayısı PG 1.4 Eğitsel değerlendirme ve tanılama hakkında bilgilendirme yapılan öğretmen oranı (%) PG 1.5 Okul bahçeleri geleneksel oyunlara uygun şekilde düzenlenen kurum oranı (%)
<b>Stratejiler</b>	S1 Bakanlıkça hazırlanan e-Portfolyo sistemine her çocuk için veri girişi gerçekleştirilecektir. S2 Okul öncesi eğitim sürecinde, her gün açık hava etkinliğine yer verilecektir. S3 Okul bahçeleri geleneksel oyunlara uygun şekilde düzenlenecektir. S4 Okul öncesi eğitimde okul-aile iş birliği geliştirilecektir. S5 Eğitsel değerlendirme ve tanılama sürecine yönelik olarak velilere yönelik bilgilendirme çalışmaları yapılması sağlanacaktır.

# 3.BÖLÜM

## GELECEĞE BAKIŞ



## **GELECEĞE BAKIŞ**

Okul Müdürlüğümüzün Misyon, Vizyon, Temel İlke ve Değerlerinin oluşturulması kapsamında öğretmenlerimiz, öğrencilerimiz, velilerimiz, çalışanlarımız ve diğer paydaşlarımızdan alınan görüşler, sonucunda stratejik plan hazırlama ekibi tarafından oluşturulan Misyon, Vizyon, Temel Değerler; Okulumuz üst kurulana sunulmuş ve üst kurul tarafından onaylanmıştır.

## **MİSYONUMUZ**

Neşeli ve güvenli bir ortamda, kendini geliştiren ve işbirlikçi öğretmenlerimizle birlikte oyun temelli öğretim ile öğrenme sürecinde aktif, bilgiyi yaparak yaşayarak öğrenen, canlı haklarına ve doğaya saygılı, Türkçeyi doğru ve güzel kullanan, paylaşan, yardımlaşan, özgüvenli, sorumluluk almasını bilen, sosyal, teknolojik ve sportif becerileri gelişmiş öğrenciler yetiştirmek.

## **VİZYONUMUZ**

- Okul öncesi eğitime farklı bir boyut kazandırmak,
- Çağdaş eğitim için gerekli tüm enstrümanları kullanmak,
- Özgür ve sağlıklı düşünebilen bireyler yetiştirmek,
- Bireylerin derinliklerinde saklı cevherleri ortaya çıkarmak,
- Sevgi, saygı ve hoşgörü tohumları ekmek...

## **TEMEL DEĞERLERİMİZ**

- 1) Değerlere önem veren
- 2) İyi, açık ve anlaşılır insan yetiştirmek
- 3) Saygı sevgi ve hoş görülü olmak.
- 4) Öğrenci merkezli eğitim sağlamak.
- 5) Öğrenci – veli ve toplumun beklentilerine cevap verebilmek.
- 6) Öğrencilerin öğrenme heyecanının sürekliliğini sağlamak.
- 7) Güçlükler karşısında yılmayan, özgüvene sahip bireyler yetiştirmek.
- 8) Okul ve çevreye sahiplenilen bireylerden oluşan ekiplerin çalışmalarına yer vermek.
- 9) Bireysel ve kültürel farklılıkları dikkate alarak, öğrencilerden bu yönde yararlanmak.
- 10) Başarılı olmak için düzenli, planlı ve verimli çalışma planlarını uygulamaya geçirmek.
- 11) Okul – aile işbirliğinin önemine inanarak veli ile her zaman diyalog halinde olmak.
- 12) Okulun dinamiklerinin değişimini olumlu olarak geliştirerek sürekli hale getirmek.
- 13) Öğrencilerin kendilerini tanımaları ve kendilerine hedef belirlemelerine yardımcı olmak.
- 14) Velilerin çocuklarının gelişimi ve eğitimi konusunda sağduyulu, bilinçli olmalarını sağlamak.
- 15) Kendisi, ailesi ve çevresi ile ilgili pozitif düşünen bireyler yetiştirmek.

## **KURUMDA VAR OLDUĐU ALGILANAN DEĐER VE İNANIŐLAR**

Kurum alıŐanları tarafından;

1. Rahat bir alıŐma ortamının olduĐu, (Fiziki ve psikolojik ynden)
2. alıŐanların zlk ve diĐer haklar konusunda herhangi bir olumsuz durum olmadıĐı,
3. Personelin kadrosunun kaliteli olduĐu,
4. Kurumun personellerinin zverili alıŐtıĐı,
5. Kurum alıŐanları arasında dayanıŐmanın bulunduĐu, algılanmaktadır.

## **İLKELERİMİZ**

- 1.Genellik ve eŐitlik,
- 2.Planlılık
3. Ferdin ve toplumun ihtiyaları,
4. Yneltme,
5. EĐitim Hakkı,
6. Fırsat ve İmkan EŐitliĐi,
7. Sreklilik
8. Atatrk İnkılap ve İlkeleri ve Atatrk MilliyetiliĐi,
9. Demokrasi EĐitimi,
10. Laiklik,
- 11.Bilimsellik,
- 12.Karma EĐitim,
- 13.Okul ve ailenin iŐbirliĐi,
- 14.Her yerde EĐitim

## **YERLEŐTİRMEYİ HEDEFLEDİĐİMİZ DEĐER VE İNANIŐLAR**

Kurumun tm alıŐanlarının;

1. Hizmet sunumunda drstlk adalet ve ŐeffaflıĐın her zaman gerekliliĐi,
2. İnsana saygının nemini; alıŐan ve hizmet alanların beklenti duygu ve dŐncelerine deĐer verildiĐi,
3. Kurumsal ve bireysel geliŐmenin “Srekli EĐitim ve İyileŐtirme” anlayıŐının uygulanması sonucu gerekleŐeĐine inanılarak,eĐitim ve iyileŐtirme sonularının en etkin Őekilde deĐerlendirildiĐi,
4. Etkili ve verimli alıŐmanın ekip alıŐmalarıyla gerekleŐebileĐeĐi inancını yerleŐtirerek, ekip alıŐmalarına gereken nemin verildiĐi,
5. Kurumsal ve bireysel geliŐmelerin bilimsel veriler kullanılarak uygulama hayatına geirilmesiyle saĐlanacaĐı,
6. Kurumda alıŐmaların bilimsel veriler doĐrultusunda ve mevzuatına uygun olarak gerekleŐtirildiĐi,
7. Grev daĐılımı ve hizmet sunumunda adil olunduĐu, kuruma katkının tanınıp takdir edildiĐi,
8. DeĐer ve inanlara sahip olmalarını gerekleŐtirmek.

# AMAÇ, HEDEF VE PERFORMANS GÖSTERGESİ İLE STRATEJİLERİN BELİRLENMESİ

## Amaç, Hedef, Gösterge ve Stratejiler

Tablo26.Amaç,Hedef,Gösterge ve Stratejilere İlişkin Kart Şablonu

<b>Amaç1</b>	A1 Okul öncesi eğitim kurumlarının, eğitimin temel ilkeleri doğrultusunda niteliğini arttırmak amacıyla kurumsal kapasite geliştirilecektir.
<b>Hedef1.1</b>	H.1.1 Okul öncesi eğitim kurumlarında fiziki mekânların okulun ihtiyaç ve hedefleri doğrultusunda iyileştirilmesi sağlanacaktır.

PerformansGöstergeleri	Hedefe Etkisi*	Başlangıç Değeri**	2024	2025	2026	2027	2028	İzleme Sıklığı	Rapor Sıklığı
PG 1.1 Okulda/kurumda iyileştirilen fiziki mekân sayısı.	%25	0	1	1	2	2	2		
PG 1.3 Okulda düzenleme yapılan açık hava oyun alanı sayısı	%25	1	1	2	3	4	5		
PG 1.4 İyileştirme yapılan kütüphane sayısı(KİTAP)	%25	1	2000	2250	2500	2750	3000		
PG 1.5 Okulda düzenleme yapılan atölye sayısı	%25	0	1	1	2	2	2		
<b>Koordinatör Birim</b>	Okul idaresi								
<b>İşbirliği Yapılacak Birimler</b>	Milli Eğitim Müdürlüğü ve Yerel Yönetim								
<b>Riskler</b>	-Altyapı yetersizliği -Mali kaynakların bulunamaması -Fiziki imkanların el vermemesi								
<b>Stratejiler</b>	S1. Fiziki mekânların (derslikler, spor salonu, kütüphaneler, atölyeler, açık hava oyun alanları vb.)iyileştirilmesi için kamu idareleri, belediyeler ve hayırseverlerle vb. iş birlikleri yapılacaktır. S2. Okul öncesi eğitimde okul-aile iş birliği, farkındalık geliştirme, bilgilendirme çalışmaları yapılacaktır. S3. Okulun eksiklikleri yerinde tespit edilerek zamanında ödenek talebinde bulunulacaktır. S4. Okul, aile ve çevre iş birliği yapılarak fiziki mekânlar iyileştirilecektir								
<b>MaliyetTahmini</b>	1.200.000 TL								

**Tablo27.Amaç,Hedef,Gösterge ve Stratejilere İlişkin Kart Şablonu**

<b>Amaç1</b>	A1 Okul Öncesi Eğitim Kurumlarının, eğitimin temel ilkeleri doğrultusunda niteliğini arttırmak amacıyla kurumsal kapasite geliştirilecektir.
<b>Hedef1.2</b>	H1.2 Eğitim ve öğretimin sağlıklı ve güvenli bir ortamda gerçekleştirilmesi için okul sağlığı ve güvenliği geliştirilecektir.

PerformansGöstergeleri	Hedefe Etkisi*	Başlangıç Değeri**	2024	2025	2026	2027	2028	İzleme Sıklığı	Rapor Sıklığı
PG 1.1 Okulda yaşanan kaza sayısı	%30	15	13	12	11	10	9		
PG 1.2 Teknoloji bağımlılığıyla mücadele ile ilgili konularda eğitim alan öğretmen sayısı	%20	2	4	5	7	9	10		
PG 1.3 Teknoloji bağımlılığıyla mücadele ile ilgili konularda eğitim alan çocuk sayısı	%20	1	160	170	180	190	200		
PG 1.8 Sivil savunma eğitimlerine katılan öğretmen sayısı	%10	4	5	6	7	8	10		
PG 1.9 Afet ve acil durum tatbikat sayısı	%20	2	3	3	4	4	4		
<b>Koordinatör Birim</b>	Okul idaresi, Rehberlik Servisi, Öğretmenler								
<b>İşbirliği Yapılacak Birimler</b>	RAM Merkezi, Sivil Savunma Müdürlüğü, AFAD								
<b>Riskler</b>	-Eğitim yapılmaması -Kaza tedbirleri için mali desteğin sağlanamaması								
<b>Stratejiler</b>	S1 Eğitim ortamları iş sağlığı ve güvenliği yönergesine uygun hâle getirilecektir. S2 Öğrenci, öğretmen ve velilerde farkındalık oluşturmak için bağımlılıkla mücadele, akran zorbalığı, siber zorbalık, sağlıklı beslenme ve obezite, hijyen, bulaşıcı hastalıklar ve gıda güvenliği gibi konulardaalan uzmanları ile iş birliğinde eğitimler düzenlenecektir. S4 Doğa, insan ve teknoloji kaynaklı (deprem, sel, heyelan, yangın, çığ ve salgın hastalıklar vd.)konularında alan uzmanları ile iş birliğinde öğretmen, öğrenci ve velilere farkındalık eğitimleri verilecektir. S5 Okulun afet ve acil durum eylem planının güncel tutulması sağlanacaktır. S6 Afet ve acil durum tatbikatları düzenlenecektir.								
<b>MaliyetTahmini</b>	1.000.000 TL								

**Tablo28.Amaç,Hedef,Gösterge ve Stratejilere İlişkin Kart Şablonu**

<b>Amaç 3</b>	A3 Öğrencilerin kaliteli eğitime erişimleri fırsat eşitliği temelinde artırılarak tüm gelişim alanlarını kapsayacak şekilde çok yönlü gelişimleri sağlanacaktır.
<b>Hedef 2</b>	H2 Okul öncesi eğitiminin niteliği artırılacaktır.

PerformansGöstergeleri	Hedefe Etkisi*	Başlangıç Değeri**	2024	2025	2026	2027	2028	İzleme Sıklığı	Rapor Sıklığı
PG 1.1 e-Portfolyo hazırlanan çocuk oranı (%)	%20	%85	%90	%92	%94	%95	%97		
PG 1.2 Eğitim öğretim yılı süresince açık hava etkinliği yapılan eğitim günü oranı (%)	%20	%50	%75	%80	%85	%90	%95		
PG 1.3 Eğitsel değerlendirme ve tanılama hakkında bilgilendirme yapılan veli sayısı	%20	1	2	2	3	3	4		
PG 1.4 Eğitsel değerlendirme ve tanılama hakkında bilgilendirme yapılan öğretmen oranı (%)	%20	1	2	2	3	3	4		
PG 1.5 Okul bahçeleri geleneksel oyunlara uygun şekilde düzenlenen kurum oranı (%)	%20	%10	%15	%20	%25	%30	%35		
<b>Koordinatör Birim</b>	Okul idaresi, Rehberlik Servisi, Öğretmenler								
<b>İşbirliği Yapılacak Birimler</b>	RAM Merkezi, Yerel Yönetimler,Okul Aile Birliği								
<b>Riskler</b>	-Çocukların devamsızlıklarından dolayı portfolya hazırlanamaması -Soğuk havalarda açık hava etkinliği yapılmasına karşı önyargılı olunması -Maddi kaynak yaratmada yetersiz kalınması								
<b>Stratejiler</b>	S1 Bakanlıkça hazırlanan e-Portfolyo sistemine her çocuk için veri girişi gerçekleştirilecektir. S2 Okul öncesi eğitim sürecinde, her gün açık hava etkinliğine yer verilecektir. S3 Okul bahçeleri geleneksel oyunlara uygun şekilde düzenlenecektir. S4 Okul öncesi eğitimde okul-aile iş birliği geliştirilecektir. S5 Eğitsel değerlendirme ve tanılama sürecine yönelik olarak velilere yönelik bilgilendirme çalışmaları yapılması sağlanacaktır.								
<b>MaliyetTahmini</b>	750.000TL								

# 4.BÖLÜM

## MALİYETLENDİRME

## Maliyetlendirme

Yıldırım Beyazıt Anaokulu Müdürlüğü 2024-2028 Stratejik Plan çalışmaları kapsamında Maliyetlendirme çalışmaları yapılmıştır. Bu çalışmalar Müdürlüğümüzün sahip olduğu mali kaynakların amaç, hedef ve stratejilerin gerçekleştirilmesinde etkin ve gerçekçi bir şekilde kullanılmasını hedeflemektedir. Stratejik Planın başarısında plan-bütçe bağlantısı büyük önem taşımaktadır.

Müdürlüğümüz Stratejik Plan Maliyetlendirme çalışmaları şu şekilde yapılmıştır:

- ❖ Hedeflere ilişkin stratejiler durum analizi çalışmaları sonuçlarından hareketle birimlerin katılımlarıyla tespit edilmiştir,
- ❖ Stratejilere ilişkin maliyetlerin bütçe dağılımları yapılmadan önce genel yönetim giderleri ayrılmıştır,
- ❖ Müdürlüğümüze Bakanlık bütçesinden ayrılan pay ve diğer gelirler hesaplanmıştır,
- ❖ Stratejilere ilişkin tahmini maliyetler belirlenmiştir,
- ❖ Strateji maliyetlerinden hareketle hedef maliyetleri belirlenmiştir,
- ❖ Hedef maliyetlerinden yola çıkılarak amaç maliyetleri belirlenmiş ve amaç maliyetlerindende Stratejik Plan maliyeti belirlenmiştir.

Genel bütçe, yıllık bütçe artışları ve eğilimleri dikkate alındığında Yıldırım Beyazıt Anaokulu Müdürlüğünün 2024-2028 Stratejik Planı'nda yer alan amaç ve hedeflerin gerçekleştirilebilmesi için beş yıllık tahmini 9.200.000 TL'lik kaynağa ihtiyaç duyulacağı düşünülmektedir. Tabloda beş yıllık Maliyetlendirme sonucunda Müdürlüğümüzün tahmini olarak 9.200.000 TL'lik bir harcama yapacağı düşünülmektedir. Plan dönemi amaç maliyetlerine ilişkin alttaki tabloda ayrıntılı bilgiye yer verilmiştir.

**Tablo29.Tahmini Maliyet Tablosu**

	2024	2025	2026	2027	2028	ToplamMaliyet
Amaç1 Hedef 1	300.000	150.000	200.000	250.000	300.000	<b>1.200.000</b>
Amaç1 Hedef 2	150.000	175.000	200.000	225.000	250.000	<b>1.000.000</b>
Amaç 3 Hedef 2	100.000	125.000	150.000	175.000	200.000	<b>750.000</b>
Genel Yönetim Giderleri	750.000	1.000.000	1.250.000	1.500.000	1.750.000	<b>6.250.000</b>
<b>TOPLAM</b>	<b>1.300.000</b>	<b>1.450.000</b>	<b>1.800.000</b>	<b>2.150.000</b>	<b>2.500.000</b>	<b>9.200.000</b>

# 5.BÖLÜM

## İZLEME VE DEĞERLENDİRME



# İZLEME VE DEĞERLENDİRME

## 2024-2028 Stratejik Planı İzleme ve Değerlendirme Modeli

Stratejik planlarda yer alan Amaç ve Hedeflere ulaşma durumlarının tespiti ve bu yolla Stratejik Planlardaki Amaç ve Hedeflerin gerçekleştirilebilmesi için gerekli tedbirlerin alınması İzleme ve Değerlendirme ile mümkün olmaktadır. İzleme; Stratejik Plan uygulamasının sistematik olarak takip edilmesi ve raporlanmasıdır. Değerlendirme ise; uygulama sonuçlarının Amaç ve Hedeflere kıyasla ölçülmesi ve söz konusu Amaç ve Hedeflerin tutarlılık ve uygunluğunun analizidir.

Müdürlüğümüz 2024-2028 Stratejik Planı'nın İzleme ve Değerlendirme uygulamaları, MEB 2024-2028 Stratejik Planı İzleme ve Değerlendirme Modeli çerçevesinde yürütülecektir. İzleme ve değerlendirme sürecine yön verecek temel ilkeleri; "Katılımcılık, Saydamlık, Hesap verebilirlik, Bilimsellik, Tutarlılık ve Nesnellik" olarak ifade edilebilir.

İdarelerin kurumsal yapılarının kendine has farklılıkları, izleme ve değerlendirme süreçlerinin de farklılaşmasını beraberinde getirmektedir. Eğitim idarelerinin ana unsurunun, girdi ve çıktıların insan oluşu, ürünlerinin değerinin kısavadede belirlenememesine ve insan unsurundan kaynaklı değişkenliğin ve belirsizliğin fazla olmasına yol açmaktadır. Bu durumda sadece nicel yöntemlerle yürütülecek izleme ve değerlendirmelerin eğitsel olgu ve durumları açıklamada yetersiz kalabilmesi söz konusudur. Nicel yöntemlerin yanında veya onlara alternatif olarak nitel yöntemlerinde uygulanmasında zengin ve geniş bir bakış açısı sunabileceği belirtilebilir.

Müdürlüğümüz 2024-2028 Stratejik Planı İzleme ve Değerlendirme Modeli' nin çerçevesini;

- ❖ Performans göstergeleri ve stratejiler bazında gerçekleşme durumlarının belirlenmesi,
- ❖ Performans göstergelerinin gerçekleşme durumlarının hedeflerle kıyaslanması,
- ❖ Stratejiler kapsamında yürütülen faaliyetlerin Müdürlük faaliyet alanlarına dağılımının belirlenmesi,
- ❖ Sonuçların raporlanması ve paydaşlarla paylaşımı,
- ❖ Hedeflerden sapmaların nedenlerinin araştırılması,

Alternatiflerin ve çözüm önerilerinin geliştirilmesi süreçleri oluşturmaktadır.



# 6.BÖLÜM

## EKLER

## EKLER:

### EK-1 Paydaş Sınıflandırma Matrisi

YILDIRIM BEYAZIT ANAOKULU PAYDAŞ LİSTESİ								
Paydaşlar	Kurum İçi-Dışı		Paydaş Türü					
	İç Paydaş	Dış Paydaş	Lider	Çalışanlar	Hedef Kitle	Temel Ortak	Stratejik Ortak	Tedarikçi
Yöneticilerimiz	√		√	√				
Öğretmen	√		√	√				
Öğrenci	√				√			
Veli	√				√		x	x
Okul Aile Birliği	√				√	√	√	
Memur ve Hizmetliler	√			√				
Resmi ve Özel Okullarımız / Kurumlarımız		√				√		
Bakanlık Merkez Teşkilatı		√				√		
Gaziantep Valiliği		√				√		
Gaziantep Büyükşehir Belediye Başkanlığı		√					√	
İl - İlçe Emniyet Müdürlüğü		√					x	
Pendik Kaymakamlığı		√				√	√	
Şahinbey İlçe Milli Eğitim Müdürlüğü		√				√		
Şahinbey Belediye Başkanlığı		√					√	√
Şahinbey Mal Müdürlüğü		√					√	
Üniversiteler		√			x		√	x
Eğitim Sendikaları		√					x	
İlçe Sağlık Başkanlığı		√					√	
Semt Polikiinliği		√					√	
Tarım İl Müdürlüğü		√					x	x
İl Kültür ve Turizm Müdürlüğü		√					√	
Sivil Toplum Kuruluşları (Vakıf - Dernek)		√					x	x

x: Bazı Paydaşlar, bir kısmı ile ilişki vardır. √: Paydaşların tamamı

**Ek-2 Paydaş Anketleri**

NO	ÖĞRETMENLERİÇİN KONUBAŞLIKLARI					
		Kesinlikle Katılıyorum	Katılıyorum	Kararsızım	Kesinlikle Katılmıyorum	Katılmıyorum
01-	Okulumuzda alınan kararlar, çalışanların katılımıyla alınır.	0	0	0	0	0
02-	Kurumdaki tüm duyurular çalışanlara zamanında iletilir.	0	0	0	0	0
03-	Her türlü ödüllendirmede adil olma, tarafsızlık ve objektiflik esastır.	0	0	0	0	0
04-	Kendimi, okulun değerli bir üyesi olarak görürüm.	0	0	0	0	0
05-	Çalıştığım okul bana kendimi geliştirme imkânı tanımaktadır.	0	0	0	0	0
06-	Okul, teknik araç ve gereç yönünden yeterli donanımına sahiptir.	0	0	0	0	0
07-	Okulda öğretmenler arasında ayırım yapılmamaktadır	0	0	0	0	0
08-	Okulda çalışanlara yönelik sosyal ve kültürel faaliyetler düzenlenir.	0	0	0	0	0
09-	Okulumuzda yerelde ve toplum üzerinde olumlu etki bırakacak çalışmalar yapmaktadır.	0	0	0	0	0
10-	Yöneticilerimiz, yaratıcı ve yenilikçi düşüncelerin üretilmesini teşvik etmektedir.	0	0	0	0	0
11-	Yöneticiler, okulun vizyonunu, stratejilerini, iyileştirmeye açık alanlarını vs. çalışanlarla paylaşır	0	0	0	0	0
12-	Okulumuzda sadece öğretmenlerin kullanımına tahsis edilmiş yerler yeterlidir.	0	0	0	0	0
13-	Alanıma ilişkin yenilik ve gelişmeleri takip eder ve kendimi güncellerim	0	0	0	0	0

NO	VELİLER İÇİN KONU BAŞLIKLARI	Kesinlikle Katılıyorum	Katılıyorum	Kararsızım	Kesinlikle Katılmıyorum	Katılmıyorum
01-	İhtiyaç duyduğumda okul çalışanlarıyla rahatlıkla görüşebiliyorum.	0	0	0	0	0
02-	Bizi ilgilendiren okul duyurularını zamanında öğreniyorum.	0	0	0	0	0
03-	Öğrencimle ilgili konularda okulda rehberlik hizmeti alabiliyorum.	0	0	0	0	0
04-	Okula ilettiğim istek ve şikâyetlerim dikkate alınıyor.	0	0	0	0	0
05-	Öğretmenler yeniliğe açık olarak derslerin işlenişinde çeşitli yöntemler kullanmaktadır.	0	0	0	0	0
06-	Okulda yabancı kişilere karşı güvenlik önlemleri alınmaktadır.	0	0	0	0	0
07-	Okulda bizleri ilgilendiren kararlarda görüşlerimiz dikkate alınır.	0	0	0	0	0
08-	E-Okul Veli Bilgilendirme Sistemi ile okulun internet sayfasını düzenli olarak takip ediyorum.	0	0	0	0	0
09-	Çocuğumun okulunu sevdiğini ve öğretmenleriyle iyi anlaşmış olduğunu düşünüyorum.	0	0	0	0	0
10-	Okul, teknik araç ve gereç yönünden yeterli donanıma sahiptir.	0	0	0	0	0
11-	Okul her zaman temiz ve bakımlıdır.	0	0	0	0	0
12-	Okulun binası ve diğer fiziki mekânlar yeterlidir.	0	0	0	0	0
13-	Okulumuzda yeterli miktarda sanatsal ve kültürel faaliyetler düzenlenmektedir.	0	0	0	0	0



**T.C.**

**ŞAHİNBEY KAYMAKAMLIĞI  
YILDIRIM BEYAZIT ANAOKULU  
MÜDÜRLÜĞÜ**

